



Le Rouvray

N°67
DÉC 2018

LE MAGAZINE D'INFORMATION DE VOTRE CENTRE HOSPITALIER - 76300 SOTTEVILLE-LÈS-ROUEN



DOSSIER P. 6

Réorganisation polaire : 3 pôles au service des patients

ACTUALITÉS

P4

Ouverture des unités **École**
Déménagement du **CMP** de
Forges-les-Eaux

PORTRAIT

P8

Jamais sans mon **standard**

FOCUS

P10

La coordination de la
recherche en soins

MIEUX VAUT ÊTRE BIEN ACCOMPAGNÉ, POUR BIEN ANTICIPER

Se sentir épaulé à tout moment.

Face aux aléas de la vie, la MNH est toujours à vos côtés avec ses contrats de prévoyance. Elle vous couvre, vous et vos proches, en cas d'accident, de perte d'autonomie et de décès.



Plus d'information :

► **Heythem Aouini**, conseiller MNH, 06 48 19 42 44, heythem.aouini@mnh.fr

ÉDITO

Valérie Jeanne,
Directrice
par intérim



LUCIEN VICENZUTTI NOMMÉ DIRECTEUR DU CH DU ROUVRAY

Directeur d'hôpital de formation, diplômé de l'École Nationale de la Santé Publique, Lucien Vicenzutti est âgé de 59 ans. Il a précédemment occupé les fonctions de directeur financier du CHU de Lille (2003-2006), de directeur du CH de Lens (2006-2011), de directeur de l'offre de santé à l'ARS de Lorraine (2011-2014), de directeur général adjoint du CHU de Reims (2014-2016). Il exerce depuis deux ans des missions de management de transition d'établissements en difficulté : directeur par intérim du CH de Chartres en 2017, directeur par intérim du Nouvel Hôpital de Navarre (Évreux) de février septembre 2018. Il est actuellement administrateur provisoire au Centre Hospitalier de Cayenne, Andrée Rosemon, depuis le 5 novembre 2018.

Lucien Vicenzutti prendra officiellement ses fonctions de directeur du Centre Hospitalier du Rouvray le 28 janvier 2019.



► Lucien Vicenzutti, directeur du CHR à compter du 28 janvier 2019.

4

ACTUALITÉS

Emménagement des unités d'hospitalisation du secteur 10 dans les unités Éole

Ça déménage au CMP de Forges-les-Eaux !

Un système sécurisé de messagerie électronique au CHR : MS Santé

6

DOSSIER

Réorganisation polaire :
3 pôles au service des patients

8

PORTRAIT

Jamais sans mon standard

10

FOCUS

La coordination de la recherche en soins

11

PAROLE À

Les amis du Musée d'Art Singulier



11

RETOUR SUR... & AGENDA

Conférence : Journée annuelle des psychologues
Vie des services : Les Olympiades À l'UMD



EMMÉNAGEMENT DES UNITÉS D'HOSPITALISATION DU SECTEUR 10 DANS LES UNITÉS ÉOLE

Le Centre Hospitalier du Rouvray poursuit la rénovation des structures de soins avec l'ouverture le 17 septembre des unités Éole. Trois années ont été nécessaires pour aboutir à cette réalisation.

Cette structure modernisée de 2 345 m² a été achevée pour un coût total de près de 3,8 millions d'euros (rénovation, équipements et mobiliers). Une opération financée par le Centre Hospitalier du Rouvray grâce à l'aide de l'Agence Régionale de Santé de Normandie.

La modernisation n'aurait pas été possible sans l'investissement des

personnels soignants d'Éole (anciennement Duchêne) et des équipes techniques de l'établissement.

L'objectif de cette opération est de contribuer à l'amélioration de l'accueil et de l'hébergement des patients de l'établissement tout en améliorant les conditions de travail des professionnels.

UN SYSTÈME SÉCURISÉ DE MESSAGERIE ÉLECTRONIQUE AU CHR : MS SANTÉ

Avec l'arrivée des nouvelles technologies, les échanges entre professionnels de santé ont évolué et se font de plus en plus souvent par email. Contrairement à ce qu'exige la réglementation, ils ne sont pas toujours sécurisés, faute de solution commune et de simplicité d'utilisation. Zoom sur la solution MS Santé, système de confiance pour les échanges de données médicales.

MS Santé est un système sécurisé de messageries électroniques réservé aux professionnels de santé. Ce système poursuit un double enjeu :

- favoriser les échanges par email en les rendant plus sûrs, plus simples,
- protéger la responsabilité des professionnels de santé.

À terme, l'ensemble des messageries de santé existantes ont vocation à intégrer l'Espace de Confiance MS Santé.

Cette messagerie sécurisée permet de moderniser les pratiques tout en

garantissant la confidentialité et la sécurité des données médicales, et favorisant ainsi les échanges avec les autres établissements ainsi que la médecine de ville.

Le raccordement du Centre Hospitalier du Rouvray à MS Santé est d'ores et déjà opérationnel et permet à un groupe pilote composé de 20 praticiens de communiquer via cet outil. Concrètement son utilisation est transparente pour les praticiens avec une intégration à la messagerie « Exchange » de l'établissement. Chaque

ÇA DÉMÉNAGE AU CMP DE FORGES-LES-EAUX !

Nouveau lieu, nouvelle appellation.
Le Centre médico-psychologique de Forges-lès-Eaux se nomme le CMP des Sources. Comme son nom l'indique, il est situé Avenue des Sources, en plein cœur du centre de ville.

Depuis le 4 Mai 2018, la population de Forges-les-Eaux et ses environs est accueillie dans un CMP enfants / adultes et antenne de la Maison de l'adolescent (MDA) relocalisé et rénové.

Les équipes médico-soignantes des secteurs G06 et I02 ont eu le plaisir de pouvoir intégrer des locaux spacieux, accessibles et répondants aux pratiques spécifiques de chacun.

Situé 1bis avenue des Sources, le CMP des Sources est dorénavant parfaitement implanté dans la ville de Forges (à proximité de La Poste et à 300m de la mairie).

Sous la responsabilité des Dr Penven Cadet du secteur G06 et Vigreux



Inauguration du CMP des Sources le 4 décembre 2018 en présence de : (de gauche à droite)
 - Valérie Jeanne, directrice par intérim,
 - Pr Priscille Gerardin, chef de pôle enfants et adolescents,
 - Michel Lejeune, Maire de Forges-lès-Eaux et Conseiller départemental de Seine-Maritime
 - Bertrand Bellanger, Président du Conseil de Surveillance, Vice-président du Département de la Seine-Maritime,
 - Dr Jean-Michel Pasquier, chef de pôle Rouen Seine Caux Bray.

du secteur I02 (remplacé à son départ par le Dr Gonzales), les équipes pluridisciplinaires (infirmiers, psychologues, psychomotriciens, assistants de service social et adjoints médico-administratifs) encadrées par Mme Pesquet et M. Cocquerez ont rapidement pris possession des lieux rendus fonctionnel grâce à l'excellent travail des équipes de la Direction des ressources matérielles que nous remercions.

Plus repérable et accessible que les anciens locaux de l'immeuble Paradis, le CMP des Sources est d'ores et déjà reconnu comme un lieu de soins dynamique au service de la population Brayonne et de nos partenaires.

*Véronique Berthé,
 Cadre de pôle enfants et adolescents
 Sébastien Lair,
 Cadre de pôle Rouen Seine Caux Bray*

CMP des Sources - 1bis Avenue des Sources - 76440 Forges-les-Eaux
 Tel : 02 35 09 33 80 / Fax : 02 35 09 33 81

Pour les professionnels de santé de l'établissement du CHR :

professionnel doté d'un compte MS Santé sera doté d'une adresse de messagerie sécurisée complémentaire selon le format suivant :

nom.prenom@ch-lerouvray.mssante.fr

Elle sera intégrée à sa boîte aux lettres.

*Valérie Simon, Responsable
 du système d'information
 Eric Burel, Responsable adjoint
 du système d'information*

Pour communiquer dès à présent, rien de plus simple !

Retrouver à partir de l'intranet de l'établissement - rubrique MSSanté - les coordonnées de vos interlocuteurs MSSanté et rédiger leur un message à partir de votre messagerie.

L'extension « mssante.fr » à chaque adresse de messagerie de vos destinataires garantit la sécurisation des échanges via ce nouveau dispositif.

Vous ne disposez pas encore de compte MSSanté ? Demandez le dès à présent à partir de la rubrique hotline de l'établissement.

Pour plus d'informations, votre référent MS Sante au sein de l'établissement, Sébastien Sehier, est disponible au poste 2626 ou 02 32 95 11 95 et des documentations sont accessibles depuis l'intranet, rubrique : MS SANTE \Aides et support.

RÉORGANISATION POLAIRE : 3 PÔLES D'ACTIVITÉ AU SERVICE DES PATIENTS DU ROUVRAY

L'établissement a acté une organisation en 3 pôles au lieu de 4 (2 pôles adultes et un pôle enfants et adolescents) en septembre dernier. Zoom sur cette nouvelle organisation.

Cette réorganisation fait suite au départ de médecins du Pôle Rouen Sud Elbeuf et une pénurie médicale dans 4 des 6 services de ce pôle. Une nouvelle organisation, permettant de compenser cette carence de professionnels médicaux ne remet pas en cause les affectations des personnels dans les unités ni la prise en charge sectorisée des patients.

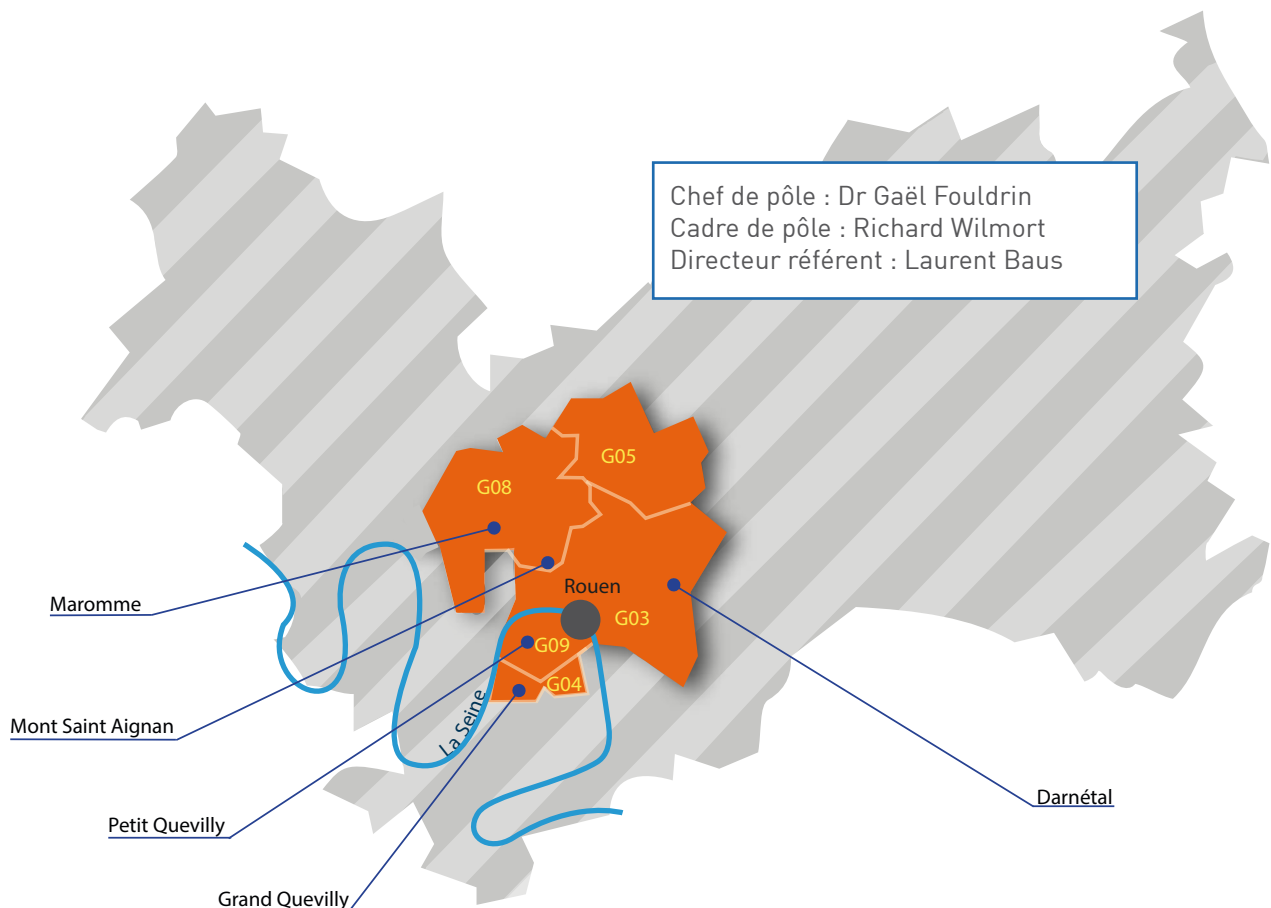
Cette organisation polaire a été actée par la Direction, après concertation du Directoire et avis de la Commission Médicale d'Établissement (CME) et du Comité Technique d'Établissement (CTE).

Les secteurs G04 et G09 ; l'UMD⁽¹⁾ ; les CMP⁽²⁾ Marie du Boccage et Saint Julien ainsi que les Hôpitaux de jour Voltaire et Les Arcades, l'activité Pro-famille, ont rejoint le pôle Rouen Rive Droite. Les secteurs G01 et G02 ; la filière d'addictologie ; le CMP et l'hôpital de jour d'Elbeuf ainsi que le CMP et l'hôpital de jour de Mesnil Esnard sont rattachés au pôle Rouen Seine Caux Bray (cf. cartes des pôles ci-contre).

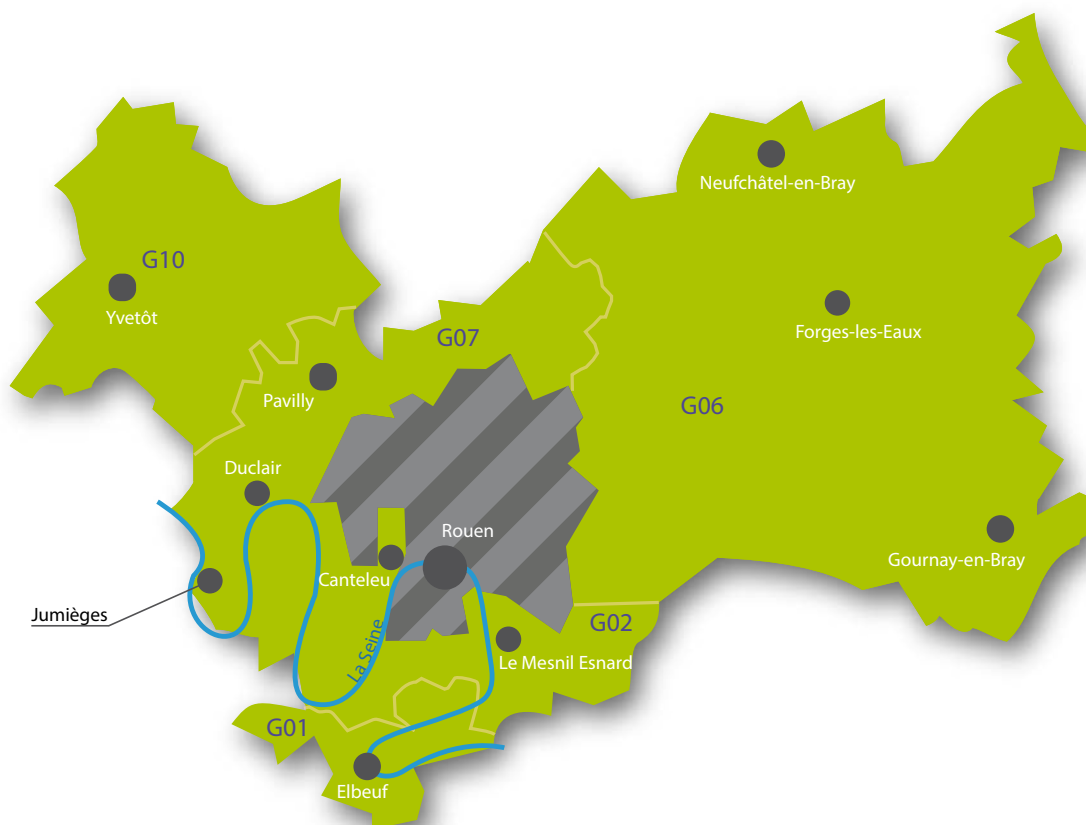


(1) Unité pour malades difficiles

(2) Centres médico-psychologiques



► Territoire d'intervention du pôle Rouen Rive Droite.



Chef de pôle : Dr Jean-Michel Pasquier
 Cadre de pôle : Sébastien Lair
 Directeur référent : Pascal Peneaut

► Territoire d'intervention du pôle Rouen Seine Caux Bray.

LE PÔLE ENFANTS ET ADOLESCENTS

De par sa spécificité, l'organisation du Pôle Enfants Adolescents (PEA) reste identique :

- 3 secteurs enfants et adolescents axés sur des prises en charge ambulatoires par territoire (I01, I02 et I03),
- Un service adolescents,
- Un service intersectoriel,
- Un service site CHU.

L'offre de soins couvre un vaste territoire et se décline par des réponses généralistes/spécialisées, de proximité et régionales, d'évaluation/de prise en charge.

Mme le Professeur Priscille Gerardin, Mme Véronique Berthé et M. Richard Duforeau assurent les différentes missions respectivement en qualité de chef de pôle, cadre de pôle et directeur référent de pôle.



JAMAIS SANS MON STANDARD



Opérateur au standard, un métier qui n'est pas de tout repos. H24, ces agents de l'ombre répondent et accompagnent, entre autres, les professionnels du CHR dans certaines de leurs missions d'urgence. Zoom sur un métier aux mille facettes...

14h30. J'entends la sonnerie de la table téléphonique qui retentit et dans la foulée «Le standard, bonjour». Petit refrain que tous les usagers du Centre Hospitalier du Rouvray ont entendu un jour ou l'autre.

Mélanie et Laura ont pris leur poste depuis quelques heures déjà et conservent, malgré une certaine fatigue, leur sourire communicatif. «Malgré les situations qui nous arrivent et parfois le stress, il faut que nous restions aimables et disponibles» nous déclare Laura, opératrice au standard. «On est la vitrine de l'hôpital et souvent le premier contact avec les usagers» rajoute Mélanie, opératrice également.

UNE NÉCESSAIRE POLYVALENCE

Comme Mélanie se plaît à le dire, «on ne fait pas que du téléphone». La gestion des appels représente bien sûr une mission importante au sein du standard : orientation des communications extérieures vers les services de l'établissement et inversement.

Mais le standard est également le maillon qui relie les services de secours (SDIS76, SAMU) à l'établissement. Alain, responsable du service aux usagers, précise : «si le standard n'est pas dans la boucle, les secours perdent un temps considérable». L'agent du standard

prend en priorité les appels en intrahospitaliers réalisés sur les numéros de téléphone spécifiques d'urgence (le 15 15 pour le SAMU et le 22 22 pour les pompiers). «Notre téléphone dédié aux pompiers par exemple est en lien direct avec eux». Dès que cela est nécessaire, ce téléphone est utilisé et toute une organisation s'installe : un plan de l'établissement s'affiche sur les ordinateurs de la standardiste et du SDIS76 et «cela nous permet d'échanger avec les pompiers sur des bases communes». Étant sur place 24h/24 à l'entrée de l'établissement, ces agents mettent en place toute une logistique pour préparer la venue des secours. Mélanie m'explique : «En fonction de la situation, on applique les procédures spécifiques :

- Accueil des secours par un agent qui les accompagne jusqu'au service demandeur,
- Remise d'un trousseau de clés spécial pompiers,
- Alerte des intervenants au sein du CHR : administrateur de garde, directeur, agent de sécurité,... ».

UNE RÉACTIVITÉ À TOUTE ÉPREUVE

Alerte incendie, urgence vitale dans un service, appel de patients en détresse ou d'usagers mécontents,... «Quand on prend son poste, on ne sait pas ce qui va arriver» me rappelle



Mélanie. Le calme est un maître mot au standard. Aurélie, qui a pris son poste à 21h est standardiste de nuit. Elle se rappelle d'une frayeur qu'elle a eu en début d'année : « Il devait être environ 2h du matin. Un ancien patient s'était rendu à Henri Ey⁽²⁾ où était hospitalisée sa petite amie. Il avait fait un raffut pas possible en tapant dans les fenêtres et les portes de l'unité alors que la jeune femme ne voulait pas le voir. Le service m'avait contactée pour joindre l'administrateur de garde. La décision était prise d'appeler les services de police... 3 fois de suite ! À chaque fois que la police arrivait, l'homme se volatilisait. Puis plus rien. Et d'un seul coup, l'homme s'est levé juste devant moi, de l'autre côté de la fenêtre du standard en me demandant de lui ouvrir le portail pour sortir ! Après ce qui venait de se passer, je ne pouvais pas le laisser sortir. J'ai donc contacté l'UNACOR⁽³⁾ qui a tout de suite envoyé une équipe pour le prendre en charge. »

UNE ORGANISATION TRÈS SÉCURISÉE

Le service organise dès qu'il le peut des tests grandeur nature (sécurité incendie, orientation des secours) pour « rester connecté aux réalités de l'hôpital » comme le dit Alain. Le personnel du standard, et plus largement du service aux usagers, ainsi que les agents de sécurité de la société APSM, ont besoin de connaître l'établissement dans les moindres détails. Des tests de connaissance

du site sont également réalisés pour savoir où est localisé chaque service. En parallèle, chaque agent réalise régulièrement les rondes de surveillance dans l'établissement pour rester opérationnel. Une importante mission de repérage et d'alerte s'effectue tous les soirs et la nuit pour assurer la sécurité des patients et des professionnels. Chaque porte extérieure est clenchée et chaque lieu contrôlé pour s'assurer que la situation est normale. Cette ronde permet en plus d'apporter des éléments aux enquêtes de police. « Si on sait que l'agent de sécurité est passé à 3h du matin et qu'il constate un vol à 4h, ce sont autant d'éléments pour aider les enquêteurs » m'informe Mélanie. Pour parfaire cette organisation, toute l'activité du service est suivie par des indicateurs qualité. « Je les surveille attentivement et les communique à mes collègues, comme me le prouve Mélanie qui me montre le tableau d'affichage du service. La certification ISO 9001 nous aide à nous améliorer. C'est une chance ».

Un tel service ne pourrait fonctionner aussi bien sans une cohésion d'équipe forte. Et Alain ajoute : « c'est une équipe soudée qui communique beaucoup et heureusement car ce service a besoin d'une certaine stabilité pour faire face à l'imprévu ».

Jennifer Servais-Picord,
Chargée de communication

JE SUIS PROFESSIONNEL AU CHR (INTRA). J'APPELLE D'URGENCE LE STANDARD QUAND...

JE DEMANDE L'INTERVENTION DES SECOURS :

- POMPIERS - POSTE DÉDIÉ

22 22

- SAMU - POSTE DÉDIÉ

15 15

JE CONFIRME TOUJOURS MA DEMANDE.

LES MISSIONS DU STANDARD EN BREF...

- ORIENTATION DES APPELS TÉLÉPHONIQUES.

- GESTION DES APPELS D'URGENCE ET SOUTIEN LOGISTIQUE DES SECOURS (POMPIERS, SAMU).

- GESTION DES ALARMES FEU, INTRUSION, CHAMBRES FROIDES ET TECHNIQUES.

- GESTION DES CLÉS PRÊTÉES POUR DE COURTES PÉRIODES (MOINS DE 24H).

- ACCUEIL PHYSIQUE ET ORIENTATION DES VISITEURS.

- SURVEILLANCE DU SITE, PROTECTION DES BIENS ET DES PERSONNES.



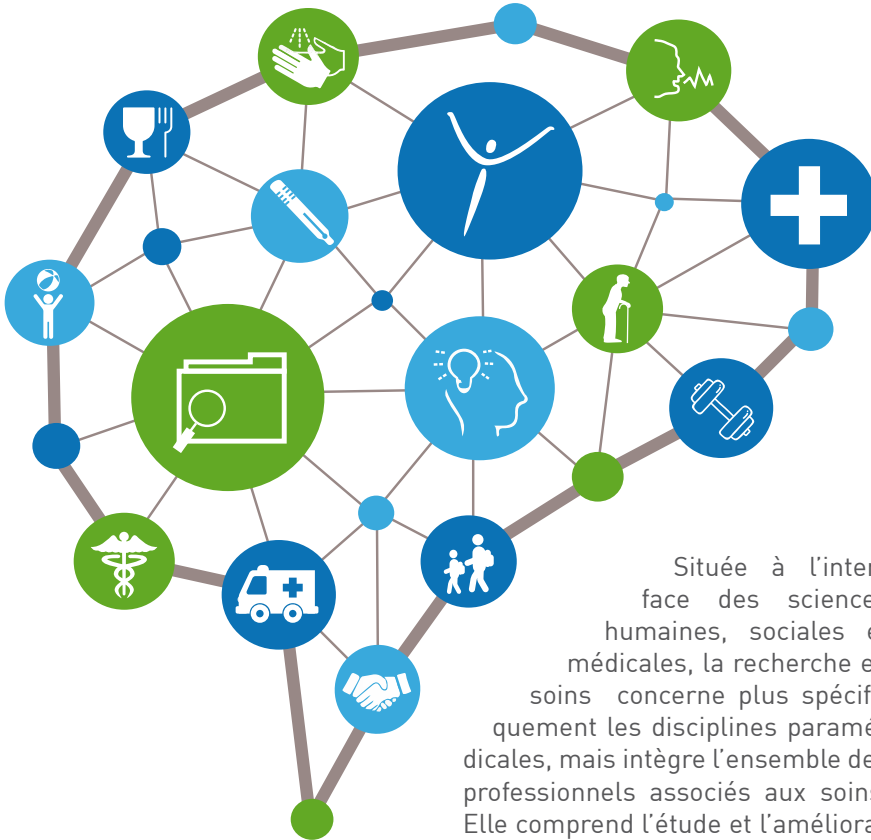
(2) Henri Ey est une unité d'hospitalisation du secteur 3

(3) UNIté d'ACcueil et d'ORIENTATION.



Visualisation du «panorama» (logiciel de gestion des alarmes feu, intrusion, chambres froides et techniques).

LA COORDINATION DE LA RECHERCHE EN SOINS



La recherche en soins, est avant tout un processus scientifique de production des connaissances relatives aux soins. Pour les professionnels de soins, la dynamique de la recherche en soins, vise à favoriser à la fois le développement, l'utilisation et la diffusion de leurs savoirs spécifiques, dans leurs champs de compétences.

Située à l'interface des sciences humaines, sociales et médicales, la recherche en soins concerne plus spécifiquement les disciplines paramédicales, mais intègre l'ensemble des professionnels associés aux soins. Elle comprend l'étude et l'amélioration des connaissances et des pratiques réalisées par ces professionnels, et peut donc concerner une activité thérapeutique, une organisation sanitaire, les domaines de la formation, etc.

Le service de coordination de la recherche en soins, créé à l'initiative de la Direction des soins, poursuit un double objectif :

Il s'agit d'abord d'assurer une veille documentaire accessible, dans le domaine de la recherche en soins. Si tous les professionnels de soins ne deviendront pas chercheurs, chacun peut bénéficier des avancées scientifiques. Chacun peut prendre en considération les données de la littérature scientifique pour adopter une pratique fondée sur les preuves, pour orienter ses pratiques quotidiennes et améliorer in fine, la qualité des soins.

Cela passera prochainement par la création d'un espace intranet qui reliaera les appels à projets, diffusera les recommandations de bonnes pratiques et l'ensemble des actuali-

tés et informations pertinentes dans ce domaine – congrès dédiés, relais des travaux de recherche, appels à participation, etc.

Parce qu'il arrive de s'interroger sur l'efficacité de ses pratiques et que celles-ci ne peuvent être dissociées d'une base théorique, toute démarche de recherche débute par une forme de questionnement professionnel, qui peut être plus ou moins abouti. Le second objectif sera de proposer un accompagnement aux professionnels de soins – ou aux équipes – qui souhaitent initier une démarche de recherche, quel que soit l'avancement de leur réflexion.

L'accompagnement se réalisera à chaque étape de la démarche de recherche, sous la forme d'une aide rédactionnelle, d'un accompagnement méthodologique, d'une aide logistique. Enfin, parce que les savoirs scientifiques n'ont d'intérêt que s'ils sont diffusés et utilisés, le service assurera un soutien à la valorisation des travaux de recherche en soins.

*Pascale Laude et Frédéric Bannerot,
cadres de santé à la
coordination de la recherche en soins*

INTÉRESSÉ ?

Vous êtes professionnel paramédical et vous souhaitez proposer un thème de recherche, répondre à un appel à projets, concourir à un prix, participer à une étude institutionnelle, ou obtenir davantage d'informations ? N'hésitez pas à nous solliciter, par l'intermédiaire des cadres de santé correspondants, ou auprès du service de coordination.

Votre référent :

Frédéric Bannerot, cadre de Santé - direction des soins - coordination de la Recherche en Soins.
Téléphone : 06 24 22 32 34.

LES AMIS DU MUSÉE D'ART SINGULIER



De gauche à droite : Isabelle Turquier, présidente de l'association, Jacques Longavesne, vice-président, Sylvie Carré, trésorière.

Depuis longtemps le désir de musée était en gestation. À l'automne 2017, les organisateurs du Festival Art et Déchirure, avec l'aide de la Direction du Centre Hospitalier du Rouvray, ont réussi à concrétiser ce projet.

Amis-es de longue date du Festival et enthousiasmés-es par le projet, nous avons créé l'Association les Amis-es du Musée d'Art Singulier car l'ouverture d'un musée au sein d'un hôpital n'est pas un évènement banal...

Nos objectifs sont simples : faire connaître le musée, les artistes et les œuvres présentées en proposant des visites commentées, des conférences, des visites d'ateliers d'Artistes.

Nous avons organisé deux visites qui ont permis aux adhérents de l'association de découvrir les ateliers et les œuvres de deux artistes, Fanny Ferré le 20 octobre et Caroline Dahyot le 2 décembre.

Nous souhaitons organiser une conférence dans le 1er trimestre 2019 qui pourrait porter sur l'histoire de l'Art Brut pour comprendre son statut d'art singulier.

Nous espérons que les patients, leurs familles, les professionnels-les de l'établissement mais aussi des personnes pour lesquelles l'hôpital reste un monde lointain, viendront, se rencontreront dans un même émerveil-

lement dans la contemplation des œuvres étonnantes exposées.

Nous sommes un groupe de bénévoles qui œuvrons pour faire vivre ce beau lieu. Vous pouvez nous rejoindre et nous rencontrer en venant visiter le musée, situé près des Aumôneries et ouvert tous les week-ends de 15h à 18h. Un numéro de téléphone pour nous joindre 02 35 71 81 08. À bientôt !

Sylvie Carré, Trésorière

Contact Direction du Musée :
Joël Delaunay
Tél : 06 60 05 11 78

RETOUR SUR...

CONFÉRENCE

JOURNÉE ANNUELLE DES PSYCHOLOGUES

23/03/2018. Le collègue des psychologues a ouvert sa journée annuelle à l'ensemble des soignants de l'institution. Nous étions un peu plus de cent vingt personnes de tous les corps professionnels soignants à être venus écouter les intervenants et les discutants également d'horizons professionnels variés (psychologues, médecins, infirmiers, secrétaires, assistantes sociales, ergothérapeutes, psychomotriciens...).

Le thème retenu cette année - Travailler ensemble ; supervision et autres déclinaisons du travail en équipe - s'inscrivait dans la continuité de journées plus récemment organisées au CHR sur celui de la pluridisciplinarité et de l'éthique. La pluridisciplinarité parce que nos pratiques s'organisent sur ce mode ; parce que les regards croisés, la richesse des spécificités de chaque corps professionnel, la diversité des orientations théoriques sont des atouts précieux pour appréhender le soin en psychiatrie. L'éthique parce que la pluridisciplinarité ne suffit pas

en elle-même à répondre aux conditions d'un accueil de la parole du patient...

Ce 23 mars, des pistes de réflexions et des repères théoriques auront permis de déployer comment ce travail s'articule dans notre quotidien. La dynamique des temps de rencontre entre les soignants a été largement explorée et illustrée par des vignettes cliniques. Un autre temps fort de la journée a permis à Hélène Morteiro, psychologue du travail au sein de l'établissement, de présenter la singularité de son poste et son cadre d'intervention. Cette intervention a permis de souligner encore une fois la diversité des approches en psychologie et leur complémentarité.

La conception de l'affiche s'est également inscrite dans l'esprit de la journée. Proposée à Béatrice Burel, l'idée d'une réalisation par le Chantier d'une création originale pour cette journée a été acceptée avec enthousiasme.

À l'issue de la journée, de nombreux témoignages sont venus conforter la forte demande, ou encore la nécessité de préserver les temps de rencontre clinique au sein des équipes soignantes.

*Adèle Girard, Marine Pons et Pascale Vallois,
organisatrices de l'évènement*



Destinataire interne

VIE DES SERVICES LES PREMIÈRES OLYMPIADES DE L'UMD

24/09/2018. L'équipe soignante de l'Unité pour Malades Difficiles (UMD) s'est saisie du modèle des jeux intersectoriels qui existait dans les années 1990 au CHR et a proposé l'organisation d'olympiades.

L'objectif premier était d'organiser une journée festive pour les patients et de fédérer équipes et patients des deux unités sur un même projet.

S'est alors créé un comité de pilotage réunissant encadrement et équipes de l'UMD (tous professionnels confondus). Ce COPIL a souhaité innover en créant un partenariat avec une structure sportive dans le but d'ouvrir ces unités fermées vers le monde extérieur. Le partenaire retenu était le centre départemental d'athlétisme 76 représenté par Anthony Prouteau qui est venu rejoindre le COPIL. Une convention entre le CDA76 et le CHR a alors été établie. Anthony Prouteau a ensuite présenté un panel d'équipements pouvant être mis à notre disposition, respectant les normes de sécurité requises à l'UMD.

Les ateliers retenus étaient les suivants : la marche athlétique, le lancer de poids, le lancer de javelot, le sprint, le saut en hauteur.

Les patients ont pu évoluer par petits groupes dans les différents ateliers. Chaque groupe était constitué de soignants et de patients des deux

unités.

Les ateliers ont tous été animés par les soignants de l'UMD, supervisés par Anthony Prouteau et Charles Picot, conseiller technique à la ligue de sport adapté.

Une cérémonie de remise de médailles s'est tenue en présence de Mme Fourneyron, ancienne ministre de la jeunesse et des sports et de Mme Vernhet, sous préfète.

Dans la volonté d'ouvrir l'UMD sur l'extérieur, de nombreux invités se sont succédés pour encourager cette initiative tout au long de la journée ; des personnalités politiques, des représentants de l'ARS, des représentants du stade Sottevillais, des membres du personnel médical, paramédical, de direction du CHR, l'UNAFAM et d'autres associations.

Cette journée a mobilisé la quasi-totalité des équipes soignantes et a rencontré un brillant succès. Les enquêtes de satisfaction à destination des patients et des soignants en témoignent.

Un grand merci à l'ensemble des professionnels ayant contribué au bon déroulement de cette journée.

Un remerciement particulier à l'UNAFAM qui a offert un bon d'achat au bénéfice des patients de l'UMD. Cette première édition, unique en son genre, a permis de fédérer les équipes autour d'un projet soignant commun et l'ensemble des professionnels réfléchit déjà à une seconde édition.

L'équipe de l'UMD

AGENDA

15/03/2019 : « 1999-2019 : 20 ans de maison de l'adolescent au Havre ». Renseignements et inscriptions : catherine.lesaigneur@ch-havre.fr

28/03/2019 : Journée Régionale Pôle Enfant-Ado de Normandie – Pôle de formations et de Recherche en Santé - Caen « Stress et traumatismes : quels développements ? ».

06/06/2019, Amphithéâtre Lecat – CHU de Rouen : Journée Thérapie Familiale en association avec le Pr P. Gerardin, l'Association scientifique du Rouvray et CMP76 : « Les grands-parents ». Renseignements : Mme Catherine Jourdain 02 32 95 11 11 (le matin) 02 32 95 68 14 (l'après-midi) catherine.jourdain@ch-lerouvray.fr

SUIVRE LES ACTUALITÉS DU CHR
www.ch-lerouvray.fr



Ce magazine est autofinancé par nos annonceurs. Merci aux professionnels ayant participé à la réalisation de ce magazine.

SEMESTRIEL - N°67 DÉCEMBRE 2018 • REVUE D'INFORMATION DU CENTRE HOSPITALIER DU ROUVRAY : 4, rue Paul Eluard - BP 45 - 76301 Sotteville-lès-Rouen - Tél. : 02 32 95 12 34 - www.ch-lerouvray.fr • Directeur de la publication : Valérie Jeanne • Rédacteur en chef : Laurent Baus • Comité de rédaction : Jackie Aubert, Véronique Berthé, Valérie Bourgeois, Hélène Defay-Goetz, Marie-Laure Duval, Sarah Flageolet, Sadeq Haouzir, Sébastien Lair, Astrid Lamotte, Hélène Martel, Pascal Peneaut, Jennifer Servais-Picord, Valérie Simon, Michèle Thomas, Richard Wilmort • Photos : Centre Hospitalier du Rouvray • Conception : Jennifer Servais-Picord • Impression : service reprographie Centre Hospitalier du Rouvray • Nombre d'exemplaires : 2450 • N° ISSN - 1269-147X